



Herlev
Kommune

Plan for miljøtilsyn på virksomheder 2023-2027



Januar 2023

Indhold

Indledning.....	2
Herlev Kommunes virksomhedsstruktur	3
Væsentlige miljøproblemer	5
Miljøtilsyn.....	8
Samarbejde	13

Indledning

Kommunen fører tilsyn med, at virksomheder og husdyrbrug overholder miljøbeskyttelsesloven¹ og husdyrgodkendelsesbekendtgørelsen² samt de regler, der er fastsat med hjemmel i lovene.

Herlev Kommune lægger vægt på, at tilsynsarbejdet er dialogbaseret, så virksomhederne ser tilsynet som en hjælp til at overholde lovgivning samt en vejledning om miljøforbedringer.

På baggrund af Miljø- og Fødevarerministeriets miljøtilsynsbekendtgørelse³ skal Herlev Kommune udarbejde en miljøtilsynsplan. Tilsynsplanen skal indeholde en angivelse af det omfattede geografiske område, en beskrivelse af kommunens tilsynsindsats, en vurdering af relevante væsentlige miljøproblemer samt en fortegnelse over særligt forurenende virksomheder (IED-aktivitet) og en beskrivelse af eventuelle samarbejdsrelationer med andre myndigheder.

Tilsynsplanen skal offentliggøres og give borgere, virksomheder og andre interesserede et indblik i kommunens prioriteringer og tilsynsindsats. Udkastet til tilsynsplanen skal sendes i høring, hvor enhver har ret til at komme med kommentarer. Både offentliggørelse og høring sker på Miljøstyrelsens digitale platform Digital Miljø Administration (DMA).

Tilsynsbekendtgørelsen indeholder desuden krav om, at kommunen hvert år gennemfører to tilsynskampagner samt krav om, at tilsynsrapporterne skal offentliggøres. Offentliggørelse af tilsynsrapporter sker også på DMA.

Tilsynsfrekvensen fastlægges ud fra en risikovurdering af den enkelte virksomhed. I Herlev Kommune har vi valgt at prioritere tilsyn for at have en god dialog med

¹ Bekendtgørelse af lov om miljøbeskyttelse, LBK 100 af 19-01-2022

² Bekendtgørelse om godkendelse og tilladelse m.v. af husdyrbrug, Bek. 2225 af 27-11-2021

³ Bekendtgørelse om miljøtilsyn, Bek. 1536 af 09-12-2019

virksomhederne. Derfor kommer vi minimum på tilsyn hvert andet år – for husdyrbrug dog minimum hver tredje år. Virksomheder, som vi vurderer, har meget lille risiko for miljøpåvirkning kan få et telefonsyn hver anden gang.

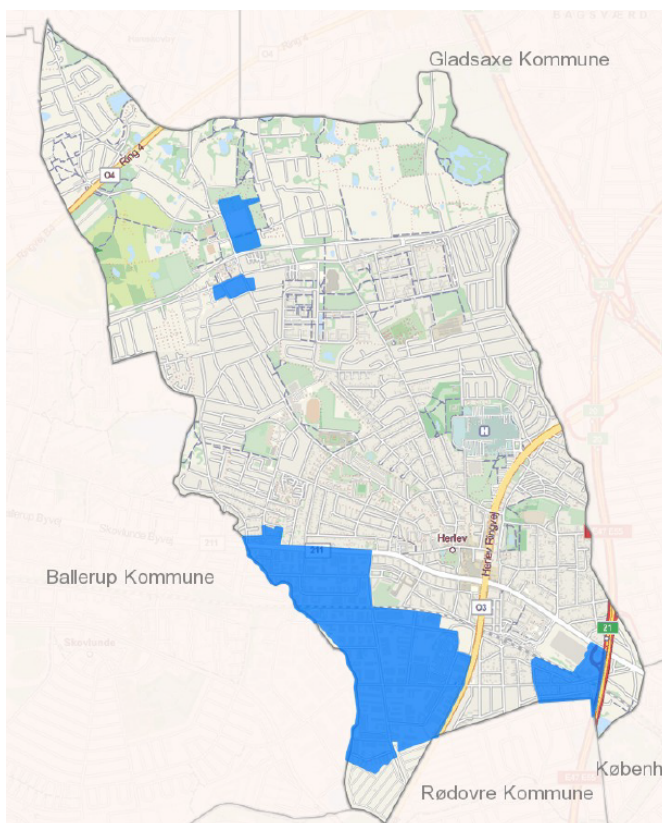
Herlev Kommunes virksomhedsstruktur

Erhvervskvarterer

Hovedparten af Herlev Kommunes industrivirksomheder ligger i det store erhvervskvarter omkring Marielundvej og i et mindre erhvervskvarter i Musikkvarteret ved Kantatevej. Herudover er der mindre erhvervsområder omkring Herlev Hovedgade, Gammel Klausdalsbrovej og Skinderskovvej.

Erhvervsområderne kan ses på figur 1. Enkelte virksomheder kan desuden findes i boligområderne.

Hovedparten af Herlev Kommunes industrivirksomheder er små eller mellemstore virksomheder med under 250 ansatte. Det er fortrinsvist autoværksteder, jern- og metalværksteder, snedkerier, elektronikværksteder og bilvaskehaller, som Herlev Kommune fører tilsyn med i erhvervskvarteret.



Figur 1 Kort over erhvervsområder i Herlev Kommune

Erhvervskvarteret omkring Marielundvej er i Herlev Kommunes Kommuneplan 2013-2025 udpeget til byomdannelsesområde. Flere af de store erhvervsejendomme erstattes således af mindre pladskrævende kontor- og servicevirksomheder og områder med blandet bolig- og erhverv. Med de kommende letbanestop ved Lyskær og ved Herlev Station gives der på sigt mulighed for intensiveret anvendelse og stationsnært boligbyggeri. Der vil fortsat være udlagt områder til tungere industri vest for Marielundvej mellem Mileparken og S-banen.

Detailhandel

Hovedparten af detailhandlen er centreret omkring Herlev Bymidte, BIG Shoppingcenter og langs Herlev Hovedgade. Desuden er der lokalt i boligområderne placeret dagligvarebutikker. Etableringen af letbanen i Ring 3 giver nye muligheder for at udvikle nye stationsnære områder. En af stationerne i Herlev bliver placeret ved bymidten og giver dermed nye muligheder for udvikling af området.



Fødevarer virksomheder

Restauranter, pizzeriaer og cateringfirmaer er hovedsageligt centreret omkring Herlev Bymidte og i de mindre centre lokalt i boligområderne.

Herlev Hospital

Herlev Kommunes største arbejdsplads er Herlev Hospital, som ligger centralt i Herlev omgivet af boligbyggeri.

Spildevandet fra Herlev Hospital renses lokalt på hospitalets eget renseanlæg. Renseanlægget er et af verdens største og mest moderne af sin slags, og renses bl.a. vandet for medicinrester, hormonforstyrrende stoffer og antibiotika-resistente stoffer. Der er desuden en afdeling af Region Hovedstadens Apotek placeret på Herlev Hospital, som producerer cytostatika til behandling af kræft.

Bygge og anlægsarbejde

Herlev Kommune er midt i flere store byggeprojekter. Det drejer sig bl.a. om udbygningen af Herlev Bymidte, letbaneprojektet på Ring 3 og Kagsåparkens Regnvandsprojekt, hvor en del af Kagså ændrer status fra offentligt vandløb til spildevandsteknisk anlæg. Alle tre projekter vil medføre en påvirkning af lokalområdet.

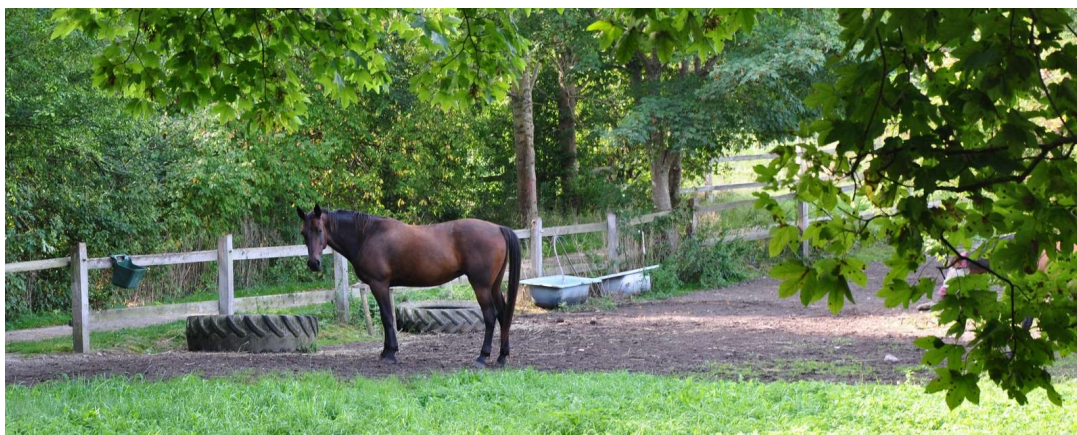
Olietanke

Olietanke udgør en kilde til forurening. Herlev Kommune har i de seneste år oplevet flere forureninger forårsaget af utætte olietanke. Mindre olietanke findes i forbindelse med boliger, mens der hos virksomheder og etageejendomme ligger væsentlig større tanke. Mindre tanke er underlagt regler om sløjfningsterminer efter en fastsat levetid. Tanke over 6000 L har ikke sløjfningsterminer, men skal inspiceres jævnligt for at kontrollere at tanken er tæt.



Husdyrbrug

Herlev Kommune ingen egentlige landbrug, men fører tilsyn med 3 større erhvervsmæssige dyrehold i den nordlige del af Herlev.



Væsentlige miljøproblemer

Spildevand

Virksomheder, der udleder problematisk spildevand, skal have en tilslutningstilladelse. I Herlev Kommune er de fleste tilslutningstilladelser givet til bilvaskehaller og vaskepladser. Der er kun få produktionsvirksomheder, der har en vandforbrugende produktion. Spildevandet kan indeholde tungmetaller, olie og andre miljøfremmede stoffer.

Tilslutningstilladelsen indeholder vilkår for indretning og drift af virksomheden i forhold til spildevand og kan indeholde vilkår om egenkontrol med krav om regelmæssig måling af spildevandets indhold af kritiske stoffer.

Støj

Virksomheders støj kan virke generende på naboerne, specielt hvis der ligger boliger eller kontorer tæt på. Støjen kan for eksempel stamme fra produktionsanlæg, køle/ventilationsanlæg eller varelevering. Støjende aktiviteter på virksomheder skal så vidt muligt foregå for lukkede døre, for at begrænse generne til omgivelserne. Støjen fra virksomheder bør overholde Miljøstyrelsens vejledende grænseværdier for ekstern støj⁴.



Der kan også opstå væsentlige støjgener fra bygge- og anlægsarbejder. Støjen fra bygge- og anlægsarbejder er reguleret af Herlev Kommunes forskrift for miljøhensyn ved bygge- og anlægsaktiviteter⁵.

Ved byomdannelse af dele af erhvervskvarteret ved Marielundvej kan der opstå problemer med støj fra eksisterende virksomheder. Eksisterende virksomheder kan få skærpede krav til støj fra bl.a. produktionsanlæg som følge af nye boliger tæt på virksomhederne.

Luft og lugt

I forbindelse med produktion kan der være behov for at fjerne forurenede luft fra produktionslokalet. Inden udledningen skal luften renses så miljøstyrelsens grænseværdier for luftemissioner overholdes⁶. I visse tilfælde er der stillet vilkår om egenkontrol med krav om regelmæssige målinger.

⁴ Vejledning fra Miljøstyrelsen, Ekstern Støj fra virksomheder, Vejledning nr. 5/1984

⁵ Forskrift for miljøhensyn ved bygge- og anlægsaktiviteter i Herlev Kommune af 01-03-2013

⁶ Vejledninger fra Miljøstyrelsen, Luftvejledningen, Vejledning nr. 2/2001 samt B-værdivejledningen, Vejledning nr. 2/2002

Lugt opstår typisk i forbindelse med produktioner, hvor der er behov for at varme op, fremstilling af fødevarer eller ved male- og lakeringsarbejde.

Affald

Alle virksomheder producerer affald i større eller mindre mængder. Affald skal betragtes som en ressource, og der er krav om, at det skal sorteres, så affald, der kan genbruges, frasorteres. Farligt affald udgør en særlig fraktion, som skal håndteres og opbevares særskilt på en sådan måde, at der ikke opstår risiko for forurening.

Produktionsvirksomhederne i Herlev er vant til at frasortere væsentlige mængder af metal, papir, pap og plast. 1. januar 2023 træder nye regler i kraft, så alle virksomheder skal til at sortere deres husholdningslignende affald i de 10 fraktioner; madaffald, metal, glas, papir, pap, tekstil, restaffald, farligt affald og plast samt mad- og drikkekartoner. Dermed er der ikke længere nogen bagatelgrænse for disse fraktioner – alt skal frasorteres.



Dagrenovationslignende affald med mad kan udgøre et hygiejnisk problem og tiltrække rotter og andre skadedyr, hvis det ikke opbevares i tætte, lukkede beholdere. Det er særligt et problem hos fødevarerproducerende virksomheder som restauranter, pizzeriaer og cateringfirmaer og hos dagligvarebutikker.

Jordforurening

Brug og opbevaring af kemikalier og farligt affald på virksomheder udgør en risiko for forurening af jorden og grundvandet. Mange grunde i erhvervsområdet er



forurenet med klorerede opløsningsmidler, tungmetaller eller olie fra den periode, hvor der lå mange produktionsvirksomheder i Herlev Kommune. I dag er der langt færre store virksomheder, men der vil fortsat være risiko for forurening af jorden på for eksempel jern- og metalforarbejdende virksomheder, autoværksteder og benzinstationer.

Overfladevand

Hovedparten af overfladevandet i Herlev Kommune løber via regnvandskloakken til Sømose Å, Tibberup Å eller via fælleskloakken til Damhusåens Renseanlæg. Mange af ejendommene i erhvervs kvarterene er fuldt befæstet med bygninger og belægning.



Overfladevand kan blive forurenet af virksomhedens produktion. Kemikalier og farligt affald skal opbevares, så der ikke er risiko for at det løber til regnvandskloakken.

Hvis overfladevandet ledes direkte ud til en sø eller å, og virksomheden vurderes at udgøre en punktkilde for et bestemt stof, for eksempel fra luftafkastet, skal overfladevandets indhold af det specifikke

miljøfremmede stof overholde miljøkvalitetskravene. Dette gælder også, hvis der er tale om direkte udledning af spildevand.

Miljøtilsyn

Målet med kommunens tilsyn er, at forurening forebygges, og at virksomhederne overholder miljølovgivningen. Dette sker ved at have en god og konstruktiv dialog med virksomhederne.

Ud over overholdelse af lovgivning er dialog om brug af renere teknologi og energibesparelser ofte en del af tilsynet. Det er Herlev Kommunes erfaring at fremme af renere teknologi også bidrager til indtjening og fremmer konkurrenceevnen. Miljø- og kvalitetsstyring er ofte en forudsætning for underleverandører til store koncerner.

Tilsynsarbejdet består af fysiske tilsyn og administrative tilsyn. Ved de fysiske tilsyn besøger kommunens miljømedarbejdere virksomhederne og gennemgår deres miljøforhold, mens miljømedarbejderen ved de administrative tilsyn laver opfølgning på bl.a. egenkontrol på kontoret. Tilsynsbesøgene udføres enten varslet eller uvarslet afhængigt af det aktuelle tilsyn.

Hvordan gør vi

Planlagte miljøtilsyn varsles 14 dage før datoen for tilsynet⁷. Tidspunktet for tilsynet planlægges i samarbejde med virksomheden.

Varslingsbrevet indeholder en kort dagsorden for tilsynet, hvor de emner, der vil blive berørt på tilsynet, er listet op.

Når kommunen tager på tilsyn, er vi særligt opmærksomme på, at virksomhedernes indretning og drift ikke udgør en forureningsrisiko.

Efter tilsynet fremsendes et tilsynsnotat til virksomheden med et resume af tilsynet og præcisering af eventuelle håndtagelser og aftaler indgået på tilsynet.



Offentliggørelse af tilsynsnotat

Alle tilsynsnotater skal offentliggøres på Danmarks Miljø Administration (DMA) og er tilgængelige for alle, som har interesse i virksomheden.

Håndtagelse

Bliver der under tilsynet fundet forhold, der ikke er miljømæssigt tilfredsstillende, agerer Herlev Kommune herpå.

Ved overskridelse af vilkår, påbud, forskrifter eller anden gældende lovgivning giver kommunen en indskærpelse om, at tingene skal bringes i orden, og gældende regler overholdes. Forholdet vil blive påpeget på tilsynet og efterfølgende fremgå af tilsynsnotatet. Hvis tingene ikke bringes i orden, kan det ved et opfølgende tilsyn ende med en politianmeldelse.

Findes der utilfredsstillende forhold, uanset at gældende regler ikke er overtrådt, kan der gives et påbud, hvor der skabes en ny retstilstand. Påbuddet vil præcisere, hvilke regler der gælder for det givne forhold, så forholdene forbedres til dagens standard. Påbuddet vil indeholde en tidsfrist.

⁷ Lov om retssikkerhed ved forvaltningens anvendelse af tvangsindgreb og oplysningspligter, LBK 1121 af 12-11-2019

Brugerbetaling

Er virksomheden omfattet af brugerbetaling⁸, skal virksomheden betale et tilsynsgebyr for miljøtilsynet. Gebyret beregnes ud fra, hvor lang tid kommunen bruger på tilsynet, både den del der foregår ved sagsbehandlerens skrivebord og selve tilsynet på virksomheden. Timesatsen fastsættes hvert år af miljøstyrelsen.

Risikovurdering

Kommunen laver en risikovurdering, for forurening af miljøet, af alle virksomheder ud fra en række kriterier beskrevet i tilsynsbekendtgørelsen. Kriterierne er - miljøledelse, systematik og miljøforbedringer- regelefterlevelse- håndtering og opbevaring af kemikalier- emissioner til luft, jord- og/eller vandmiljø- sårbarhed af omgivelserne Risikovurderingen kan være et værktøj til vurdering af fremtidig tilsynsfrekvens for den enkelte virksomhed.

Tilsynsfrekvens

Type af virksomhed	Antal virksomheder som Herlev Kommune fører tilsyn på*	Herlev Kommunes mål for kontakt med virksomheden	Miljøstyrelsens minimumskrav
Virksomheder, der skal miljøgodkendes**	9	Hvert år	Hver 3. år
Øvrige virksomheder der skal have miljøtilsyn, herunder autoværksteder og vaskehaller***	55	Hvert 2. år	Hvert 6. år
Ikke gebyrpligtige virksomheder fx virksomheder med tilslutningstilladelse og benzinstationer uden vaskhal	4	Afhænger af virksomhedstype	Ikke krav om miljøtilsyn
Husdyrbrug	3	Hver 3. år	Hver 6. år

Tabel 1: Tilsynsfrekvenser i Herlev Kommune

*Status for antallet af virksomheder i november 2022

**Miljøgodkendelse efter miljøbeskyttelseslovens kapitel 5

***Virksomheder omfattet af brugerbetalingsbekendtgørelsen

⁸ Bekendtgørelse om brugerbetaling for godkendelse m.v. og tilsyn efter lov om miljøbeskyttelse og lov om husdyrbrug og anvendelse af gødning m.v., Bek. 1519 af 29-06-2021

Herlev Kommune prioriterer miljøtilsyn højt ved at føre hyppigere tilsyn end miljøstyrelsens minimumsfrekvens foreskriver. Baggrunden for denne prioritering er en erfaring med, at dialog fremmer samarbejdet mellem kommunen og virksomheden, og at uhensigtsmæssigheder opdages, inden de udvikler sig til en forurening. Herved minimeres risikoen for, at der opstår større forureninger.

Herlev Kommune vil fortsat prioritere miljøtilsyn højt. Miljøstyrelsens minimumskrav for basistilsyn, som udføres som et samlet tilsyn af hele virksomheden, vil blive overholdt. Herudover holdes kontakten til virksomhederne i den mellemliggende periode for eksempel ved at udføre prioriterede tilsyn, hvor de mest kritiske forhold på virksomheden gennemgås. Herved opretholdes dialogen om væsentlige spørgsmål.

Forvaltningen forventer i 2023, at bruge ca. 0,4 årsværk på tilsynsarbejde. Det omfatter planlagte rutinetilsyn og to tilsynskampagner.

Kampagner

Som en del af tilsynsarbejdet er der fra 2014 udført 2 årlige kampagner rettet mod en branche, et specifikt miljøtema eller geografisk område. Kampagnerne giver mulighed for med en målrettet indsats at sætte ekstra fokus på et afgrænset emne med betydning for miljøet. En af de årlige kampagner tilstræbes udført i et samarbejde med de andre kommuner i Natur- og Miljøsamarbejdet (Gladsaxe, Gentofte, Lyngby-Taarbæk, Rudersdal, Ballerup, Frederiksberg).

Der er kun lovkrav om at føre regelmæssigt tilsyn med virksomheder omfattet af brugerbetalingsbekendtgørelsen.

Herlev kommune vil bruge kampagnerne til også at besøge nogle af de virksomheder, som ikke normalt er omfattet af det regelmæssige miljøtilsyn og går hermed ud over kravet i tilsynsbekendtgørelsen. Herved styrkes det lokale miljø og miljøtilsynet kommer tættere på borgerne behov.

Eksempler på tidligere kampagner

Kampagne	Hvad	Hvem
Cirkulær økonomi	Information og vejledning om de miljømæssige- og økonomiske gevinster	Produktionsvirksomheder
Belægnings på servicestationer	Skærpet servicestationernes opmærksomhed på	Servicestationer

	utætte belægninger Vedligehold	
Affald på fødevareproducenter	Rutiner for sortering og forebyggelse af uhygiejniske forhold omkring affaldscontainere	Fødevareproducerende virksomheder og kantiner på bilagsvirksomheder
Opsporing af miljøfremmede stoffer – i samarbejde med Biofos	Analysere for en række udvalgte miljøfremmede stoffer i spildevandet	Afværganlæg og virksomheder der udleder spildevand i Biofos' opland
Opsporing af nye virksomheder	Gennemgang af cvr-registeret	Nye virksomheder med tilsynspligt

Tabel 2: Eksempler på tilsynskampagner fra tidligere år

Kvalitetsstyring

I 2006 vedtog folkettinget Lov om et kvalitetsstyringssystem for den kommunale sagsbehandling på natur- og miljøområdet⁹. Loven skulle blandt andet sikre den faglige bæredygtighed i kommunerne, via etablering af et kvalitetsstyringssystem. Loven blev ophævet den 1. juni 2013, men Herlev Kommune vil fastholde kvalitetsstyringssystemet blot uden ekstern audit.

Kvalitetssikring af miljøtilsyn

Arbejdet er organiseret i et miljøteam. I miljøteamet drøftes principielle sager. På tilsynene vil der som udgangspunkt kun møde en miljømedarbejder op. Ved større og mere komplicerede virksomheder vil der komme to miljømedarbejdere.

Center for Teknik og Miljø har derudover et kvalitetsstyringssystem med nedskrevne procedurer for blandt andet tilsyn. Som en del af kvalitetsstyringssystemet skal breve og notater kvalitetssikres af en kollega inden det sendes ud til virksomhederne.

Kvalitetsstyringssystemet sikrer:

- at borgere og virksomheder oplever, at arbejdet i Center for Teknik og Miljø kendetegnes ved høj faglig kvalitet, effektivitet og ensartethed,
- at alle relevante love, bekendtgørelser og god forvaltningskik følges,
- at kvalitetsstyringssystemet regelmæssigt evalueres og tilpasses med henblik på at sikre fortsat effektivitet,
- borgernes og virksomhedernes tillid til, og tilfredshed med sagsbehandlingen.

⁹ Lov om et kvalitetsstyringssystem for den kommunale sagsbehandling på natur- og miljøområdet nr. 506 af 7. juni 2006 (med senere ændringer)

Samarbejde

Herlev Kommune inddrager andre myndigheder, når der forekommer forhold på virksomhederne som vedrører disse myndigheders opgaver. I tilfælde hvor arbejdsmiljøet findes belastende inddrages arbejdstilsynet. Ved jordforureninger inddrages Region Hovedstaden. Opleves forhold hvor fødevarer sikkerheden er i fare inddrages Fødevarestyrelsen.

Internt i Herlev Kommune samarbejder tilsynsmyndigheden med affaldsteamet, naturteamet, planmyndigheden og byggemyndigheden.

Herlev Kommune deltager i Natur- og Miljøsamarbejdet, som er et tværkommunalt samarbejde mellem 7 kommuner i hovedstadsområdet (Gladsaxe, Gentofte, Lyngby-Taarbæk, Rudersdal, Ballerup, Frederiksberg). Samarbejdet bidrager til at højne kvaliteten af miljøtilsynet ved at skabe et forum for erfaringsudveksling mellem sagsbehandlere i de 7 kommuner, tilrettelæggelse af temamøder som efteruddannelse samt en fælles forståelse for miljøproblemer i forbindelse med miljøtilsyn.

Derudover deltager Herlev Kommune i diverse andre netværk på miljøområdet bl.a. Envina og KL's hospitalsspildevandsgruppe.

Blandt resultaterne og fællesprojekterne kan nævnes:

- Regulering af hospitalsspildevand (KL og Biofos arbejdsgruppe)
- Kildesporing af miljøfremmede stoffer (Biofos arbejdsgruppe, DHI)
- Kunstgræsbaner (Biofos arbejdsgruppe)
- Temadag om tilsyn med benzinstationer, herunder bilvaskehaller (Natur- og Miljøsamarbejdet)
- Støj fra varmepumper (Natur- og Miljøsamarbejdet arbejdsgruppe)